



Линейно- интерактивный ИБП



РУКОВОДСТВО ПОЛЬЗОВАТЕЛЯ

Прочитайте и сохраните данное руководство!

Благодарим за выбор данного продукта. Руководство представляет собой важную инструкцию, которой необходимо следовать в ходе установки, технического обслуживания и эксплуатации ИБП. При возникновении проблем с устройством, внимательно прочитайте руководство, прежде чем звонить в службу сервисного обслуживания клиентов. Для детального ознакомления с модельным рядом продукции SVC посетите официальный сайт: **svc.kz svc.kg svc-power.ru**



svc.kz svc.kg svc-power.ru

1. Аннотация

Данное руководство содержит важные инструкции по безопасности. Для последующего использования храните данное руководство в удобном месте.

2. Комплектация

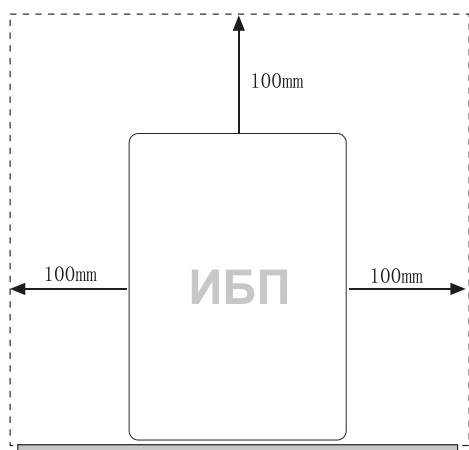
- ИБП
- Кабель сетевого питания
- Диск с программным обеспечением
- USB шнур для подключения к ПК
- Руководство по эксплуатации
- Гарантийный талон

3. Распаковка и проверка

Осмотрите упаковку на наличие повреждений. В случае, если найдены повреждения, немедленно обратитесь по месту приобретения. Сохраните упаковку для возможной перевозки ИБП в будущем.

4. Размещение ИБП

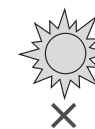
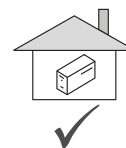
ИБП устанавливается на устойчивой сухой поверхности в хорошо проветриваемом помещении вдали от прямых солнечных лучей. Вокруг ИБП оставляют зазор в 100 мм в целях обеспечения надлежащей вентиляции.



ИБП предназначен для использования только внутри помещения. Хотя Ваш ИБП весьма прочный, его внутренние детали не защищены от воздействия окружающей среды.

Просим Вас соблюдать следующие инструкции:

- Избегать попадания прямых солнечных лучей.
- Избегать повышенной температуры.
- Избегать повышенной влажности и проливаний жидкостей.
- Избегать накопление пыли.



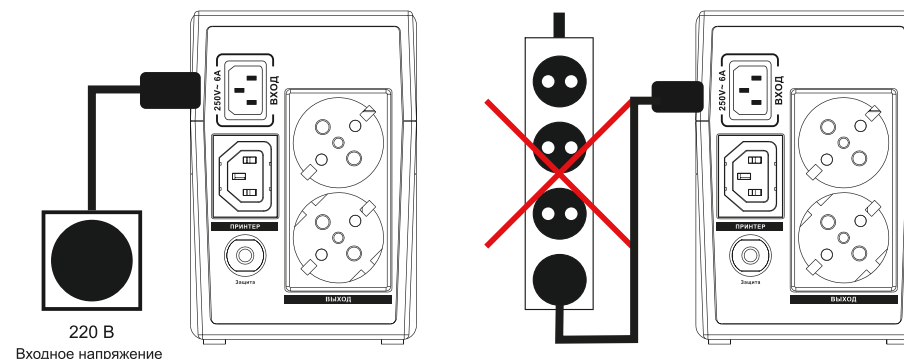
Устройство предназначено только для использования внутри помещения. Внимательно ознакомьтесь с инструкциями во избежание перегрева, попадания пыли, влаги или жидкостей.

5. Подключение ИБП к сети

Подключите силовой кабель к заземленному 3-контактному разъему.

⚠ ВАЖНО:

Не рекомендуется подключать ИБП к сетевому фильтру или стабилизатору.

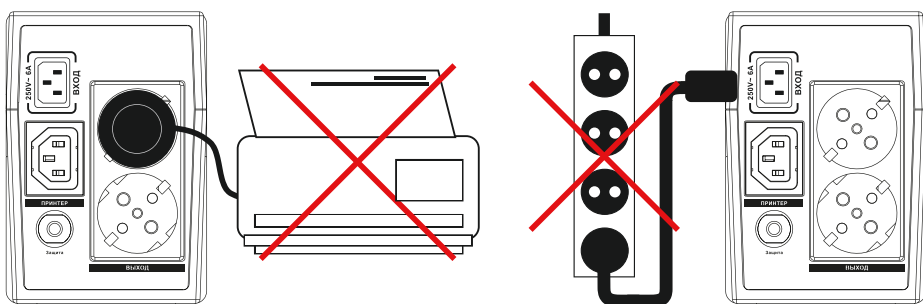
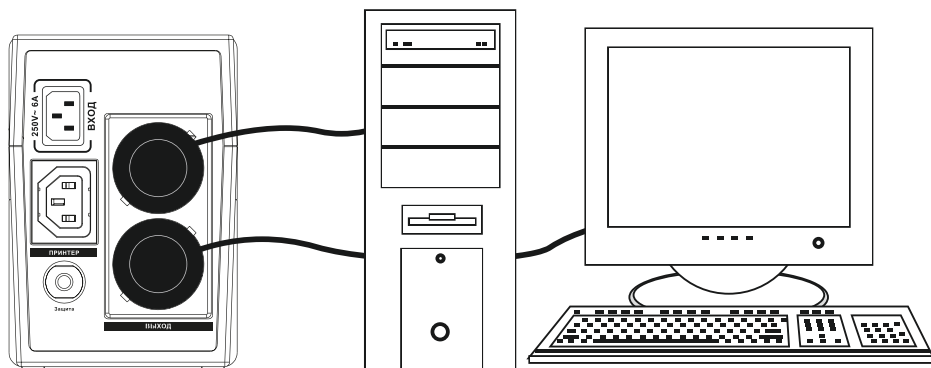


6. Подключение оборудования к ИБП

⚠ ВАЖНО:

Данный тип выходных разъёмов избавит от неудобств и дополнительных затрат на приобретение специализированных шнуров.

Теперь подключайте нагрузку (компьютер, монитор) к выходным разъемам на задней панели ИБП.



Запустите ИБП, нажав на кнопку, расположенную на передней панели. Теперь ИБП готов к использованию. Включите оборудование.

7. Индикаторы и элементы управления ИБП

⏻ Кнопка включения

При нажатии в течении 2-х секунд на кнопку расположенную на передней панели, на выходы ИБП начинает поступать питание. Чтобы выключить питание, нажмите на кнопку в течении 2-х секунд еще раз.

Модели: V-500-L, V-600-L, V-650-L, V-800-L, V-1200-L, V-1500-L

● NORMAL

Состояние работы от городской сети

- Режим ожидания, ИБП подключен к сети, электропитание на выходы не подается. Синий индикатор моргает.
- ИБП подает стабилизированное электропитание на выходы. Синий индикатор, горит непрерывно.

● BOOSTER

Расширенный диапазон работы входного напряжения

- При кратковременном нажатии на кнопку управления на лицевой панели, ИБП перейдет в режим работы Booster, при этом диапазон входного напряжения будет расширен до 138-292В.

● BACKUP

Состояние работы от батареи

- Зуммер подает сигнал каждые 8 секунд. Выходы ИБП питаются от батареи. Расчетное время работы обычного ПК составляет 3-20 минут. Моргает красный индикатор. Для включения бесшумного режима кратковременно нажимайте кнопку включения/выключения.

● BACKUP

Состояние работы от батареи, при низком заряде батареи

- Зуммер подает частые сигналы, когда заряд батареи подходит к концу. Данные нужно немедленно сохранить и завершить работу. Моргает красный индикатор.

8. Дополнительные функциональные возможности

- **Автоматическое включение ИБП:** В случае, если в городской сети пропадает электричество, ИБП переходит в режим работы от батареи. По истечению времени обеспечения резервного питания от батареи ИБП выключится, как только в городской сети появится напряжение, ИБП включится автоматически.
- **Бесшумный режим:** В случае, когда пропадает питание в городской сети, ИБП переходит в режим работы от батареи. В этом режиме, зуммер подает сигнал каждые 8 секунд. Чтобы перейти в бесшумный режим, необходимо кратковременно нажать на кнопку питания.
- **Программное обеспечение:** ИБП V-1200-L и V-1500-L имеют USB-разъем, расположенный на задней панели устройства. Он предназначен для связи с компьютером. Используйте USB шнур, идущий в комплекте с устройствами для подключения ИБП к компьютеру. После подключения необходимо установить ПО с диска или скачать последнюю версию на сайте: www.svc.kz. ПО имеет удобный интерфейс и переведен на русский язык, с его помощью сможете автоматически выключать компьютер, а так же следить за работоспособностью и настраивать ИБП в режиме on-line.

Дополнительные функции доступны опционально к каждой конкретной модели.

⚠ ВАЖНО:

При включённом бесшумном режиме, зуммер подаст сигналы только в случае перегрузки или критически низком, остаточном заряде батареи.

9. Рекомендации по замене аккумуляторной батареи

- Если аккумуляторная батарея не используется в течении долгого времени, необходима подзарядка каждые 4-6 месяцев;
- В нормальных условиях, срок действия аккумулятора составляет от 3 до 5 лет. Если эксплуатация или хранение аккумуляторной батареи осуществляли не должным образом, срок службы может заметно сократиться;
- Обязательно отключите ИБП и отсоедините источник питания перед заменой батареи;
- Перед заменой батареи снимите вещи, содержащие электропроводные материалы, такие как цепочки, наручные часы, кольца и т.д.;
- Обязательно используйте отвертку с изолированной рукояткой;
- Не кладите инструменты или другие электропроводные материалы на батарею.

ВАЖНО:

Устройство оснащено автономным источником питания (батареей). Выходные разъемы могут быть под напряжением, даже если ИБП не подключен к сети.

Устройство работает под высоким напряжением, опасным для человека. Ремонт должен выполняться квалифицированным персоналом. Запрещается открывать крышку и ремонтировать ИБП самим. Внутри нет деталей, которые можно отремонтировать простому пользователю. Обращайтесь только в авторизованные сервис-центры: www.svc.kz/support

10. Выявление и устранение неисправностей

При возникновении проблем с устройством, внимательно прочитайте руководство и внимательно изучите данные рекомендации. В таблице по устранению неисправностей представлено большинство проблем, с которыми можете столкнуться во время эксплуатации устройства. Если ИБП не функционирует надлежащим образом, пожалуйста, уточните следующие детали перед тем, как звонить в сервис-центр:

1. Подключен ли ИБП соответствующим образом?
 2. Соответствует ли напряжение сети указанным характеристикам?
- Для получения более детальной информации свяжитесь с сервис-центром вашего региона.

ВАЖНО:

Во избежание возгорания заменяйте штатный предохранитель только на схожий с ним по типу и параметрам. В случае если сработал автоматический предохранитель, защёлкните его обратно.

ТАБЛИЦА УСТРАНЕНИЯ НЕИСПРАВНОСТЕЙ

Симптомы	Потенциальные причины	Необходимые меры
ИБП не включается	ИБП не подключен к сети или перегружен	Подключите к сети переменного тока или уменьшите нагрузку
	Сработал предохранитель	Защёлкните автоматический либо замените механический предохранитель на задней стенке ИБП
	Опасное входное напряжение	Проверьте входное напряжение специальным тестером
	ИБП неисправен	Отправьте устройство в ближайший сервисный центр www.svc.kz/support
Горит красный индикатор и зуммер подаёт сигнал каждые 8 секунд	ИБП внезапно переключается в режим батареи несмотря на работу от сети	Сохраните данные и немедленно завершите работу ОС. В сети опасное напряжение
Горит красный индикатор и зуммер подаёт непрерывный звуковой сигнал	Оставшееся время работы от батареи менее 1 минуты	Сохраните данные и немедленно завершите работу ОС.
Время работы от батареи меньше указанного	ИБП перегружен	Уменьшите нагрузку
	Батарея заряжена не полностью	Зарядите батарею в течении 6-8 часов
	Зарядное устройство вышло из строя	Обратитесь в сервис-центр www.svc.kz/support

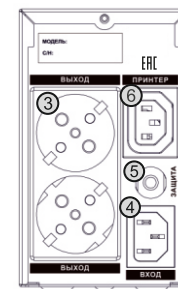
11. Технические характеристики

Модель	V-500-L	V-600-L	V-600-L (USB)	V-650-L	V-800-L	V-1200-L	V-1500-L	V-2000-L
Мощность ВА	500ВА	600ВА	600ВА	650ВА	800ВА	1200ВА	1500ВА	2000ВА
Мощность Вт	300Вт	360Вт	360Вт	390Вт	480Вт	720Вт	900Вт	1200Вт
USB	Нет	Нет	Есть	Нет	Нет	Нет	Нет	Нет
Диапазон работы AVR	165-275В							175-275В
Диапазон работы AVR в режиме Booster:	138 - 292В						Нет	
Напряжение на выходе	220 +/- 10%							
Форма выходного сигнала	Апроксимированная синусоида							
Частота выходного сигнала	50 Гц							
Характеристики батареи	12В/4,5 Ач*1 шт.	12В/7 Ач*1 шт.	12В/7 Ач*1 шт.	12В/7,5 Ач*1 шт.	12В/9 Ач*1 шт.	12В/7,5 Ач*2 шт.	12В/9 Ач*2 шт.	12В/9 Ач*2 шт.
Время работы от батареи	3-20 минут							
Уровень шума	Менее 45 дБ							
Рабочая температура	0-45 °С							
Влажность	10-90% без конденсации							
Время заряда (ч)	6-8 часов							
Время перехода в режим батареи (м.сек)	< 5 м.сек							
Защита от перегрузок и короткого замыкания	Есть							
Защита от полного разряда батареи	Есть							
Бесшумный режим	Есть							
Автоматическое включение ИБП	Есть							

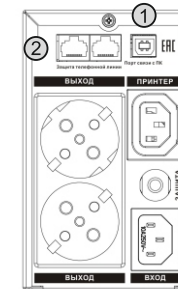
* Данные спецификации могут быть изменены производителем без предварительного уведомления.

12. Описание элементов задней панели

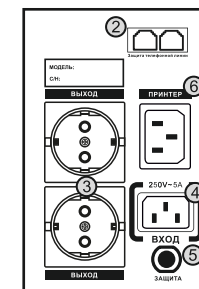
V-500-L, V-600-L, V-650-L



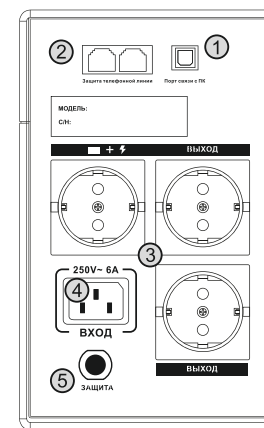
V-600-L (USB)



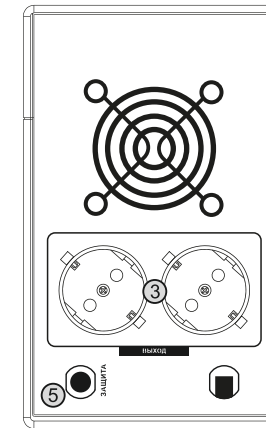
V-800-L



V-1200-L, V-1500-L



V-2000-L



- ① USB-порт
- ② Защита телефонной линии
- ③ Стабилизированные выходные разъёмы
- ④ Разъём или шнур подключения ИБП к городской сети 220В
- ⑤ Предохранитель (автоматический или механический)
- ⑥ Выходной разъём C13 (bypass)

*Изготовитель оставляет за собой право вносить изменения в спецификацию и комплектацию оборудования.